

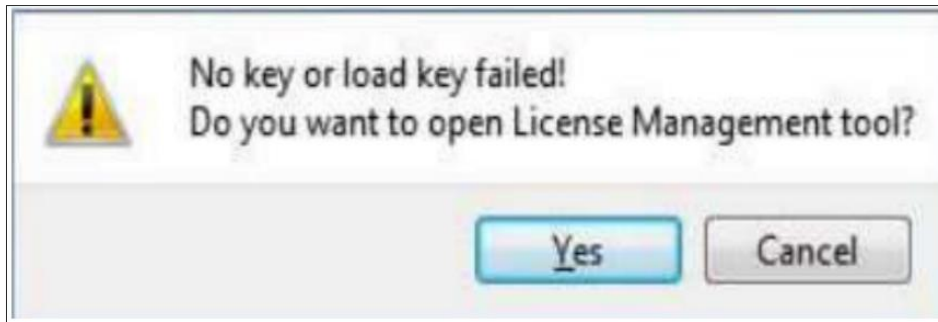
LiDAR360MLS 通用问题解答

北京数字绿土科技股份有限公司

目录

1. 为什么安装 LiDAR360 MLS 后，运行软件会提示试用 license 过期？	3
2. LiDAR360 MLS 如何申请激活码（授权码）？收到 license 文件后如何激活？	3
3. LiDAR360 MLS 试用过期后，还可使用哪些功能？	3
4. 如何查看帮助手册？	3
5. 如果电脑损坏，无法迁出授权码，如何在其他电脑上使用该授权码？	3
6. 如何查看 LiDAR360 MLS 软件的版本信息？	3
7. 如何修改语言设置？	4
8. 软件为什么会异常退出？	4
9. LiDAR360 MLS 支持的数据格式有哪些？	4
10. LiDAR360 MLS 软件启动就闪退？	5
11. 高分屏电脑软件启动不起来或软件启动卡住？	5
12. 高分屏电脑软件启动显示异常，图标格外的大？	6
13. 软件使用很长一段时间后，双击运行启动很慢？	7
14. 软件运行起来后，发现一些显示的位置不对，如提取功能 3D 窗口的提示错位等	7
15. 软件新建的工程，点云为什么不显示？	7
16. 软件运行起来后，界面显示乱码	8
17. 使用自定义深度学习模块时，提示“请前往(服务包地址) 下载完整服务包“请点击链接前往下载并完成安装后再启动”	8
18. 使用自定义深度学习模块时，如果提示“请更新显卡驱动(版本要求>465.89)，可以在(显卡驱动地址)下载最新驱动”	8
19. 使用自定义深度学习模块时，如果出现“由于找不到 nvml.d, 无法继续执行代码。重新安装程序可能会解决此问题”。	9
20. 使用深度学习相关功能时，如果在 log 窗口中打印了以下提示，但是电脑存在 NVIDIA 显卡.....	9
21. 使用自定义深度学习模块时提示：GPU driver version in too old.Pleaseupdate to version 465.89 or above	10
22. 使用自定义深度学习模块时提示：Nvidia GPU not found or driver notinstalled	10
23. 标注训练数据时，在所有的数据中，相同类别编号的是否应该统一？	11
24. 如果已有训练好的模型，现在需要用新的数据继续训练，我该怎么办？	11
25. 使用自定义深度学习模块时，我选择训练 100 轮，为什么没有到 100 轮就提前结束训练？	11
26. 使用自定义深度学习模块时,如果我提前终止了训练,那么该如何获得训练的报告？	11
27. 当执行推理流程时，我在哪里可以找到推理后的数据？	11

1. 为什么安装 LiDAR360 MLS 后，运行软件会提示试用 license 过期？



LiDAR360 MLS 无法试用可能有以下几个方面的原因：

- 系统时间改变：LiDAR360 MLS 在试用过程中，可能会遇到一些原因致使系统时间改变，导致试用过期。
- 试用过期：LiDAR360 MLS 每个版本试用期为 7 天，如果同一个版本之前安装超过 7 天后，导致试用过期。
- 其他原因：请发邮件至 info@lidar360.com 或致电 400-009-9312 数字绿土官方售后电话。

2. LiDAR360 MLS 如何申请激活码（授权码）？收到 license 文件后如何激活？

- 进入数字北京绿土官网，填写调研表单并申请激活码：[LiDAR360 下载中心 - 北京数字绿土科技股份有限公司](#)。
- License 激活：复制短信中的授权码到本地，激活方式可参考许可证管理器。

3. LiDAR360 MLS 试用过期后，还可使用哪些功能？

试用期结束后，LiDAR360 MLS 软件不能正常使用，功能需要激活才能使用。

4. 如何查看帮助手册？

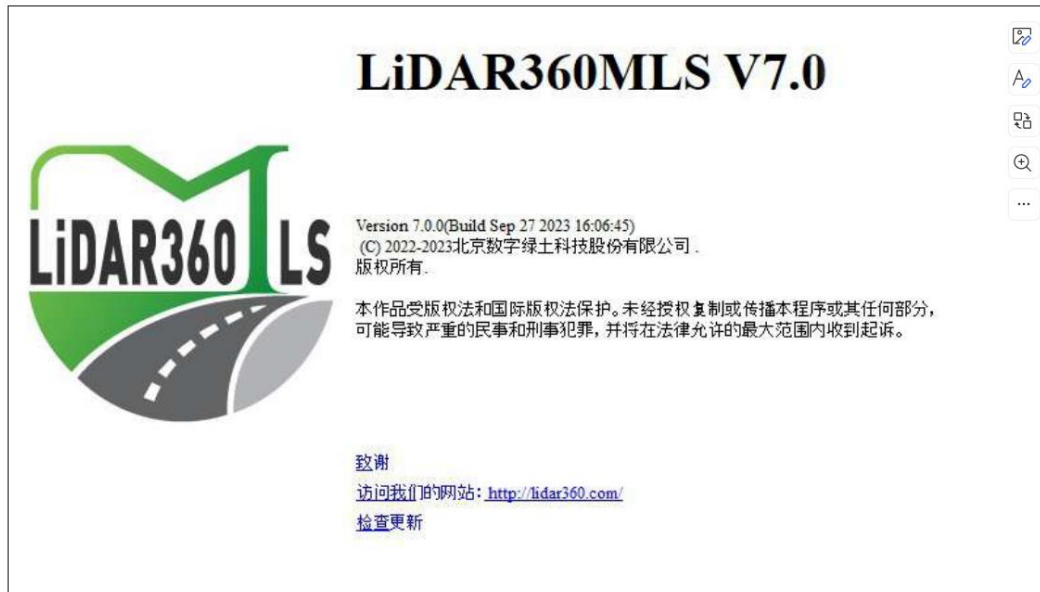
单击软件界面右上角帮助按钮或按 F1 快捷键。

5. 如果电脑损坏，无法迁出授权码，如何在其他电脑上使用该授权码？

请联系 info@lidar360.com 或致电 400-009-9312 数字绿土官方售后电话，我们将从后台回收该授权码，然后可以在其他电脑上使用该授权码。

6. 如何查看 LiDAR360 MLS 软件的版本信息？

点击文件>关于，可查看 LiDAR360 MLS 软件的版本信息，如下图，7.0.0 为软件版本号，Sep 27 2023 16: 0645 为编译日期。



7. 如何修改语言设置？

点击文件 > 选项 > 语言，可切换英语、中文、繁体中文。

8. 软件为什么会异常退出？

软件异常退出时，请检查：(1) 是否打开了屏幕取词软件(如：有道词典)；(2) 是否有足够的硬盘空间或者内存空间。

9. LiDAR360 MLS 支持的数据格式有哪些？

LiDAR360 MLS 可导入的数据类型分为点云、轨迹、影像、矢量和栅格五大类，具体格式如下：

①点云： LiData 文件 (.LiData 自定义点云格式)、LAS 文件 (.las,laz) 、 PLY 文件 (.ply) 、 E57 文件 (*.e57)；

②轨迹： 轨迹数据 (.traj,.pos,.txt,.csv,.asc,.xyz,*.pts)；

③影像： 影像数据分为全景相机和平面相机，要保证影像记录文件 [Image List File(.imglist),Leica PegasusFile(.csv),Trimble MX9 File(.csv).Orbit(.txt)]和图片文件存放位置准确；

④矢量： 矢量数据 (Shape Files(shp),Geojson Files(geojson),Kml File(.km), Dxf File(dxf)。

⑤栅格： 栅格数据 (*.tif *.tiff *.img *.png *.jpg *.jpeg)。

LiDAR360 MLS 可导出的数据格式如下：

①点云：LiData 文件 (.LiData 自定义点云格式) 、LAS 文件 (.las,.laz) 、ASCII/文件 (.txt) 、PLY 文件(.ply)、E57 文件 (.e57)。

②矢量：矢量数据 (Shape Files(shp),Geojson Files(geojson),Kml File(.km), Dxf File(dxf))。

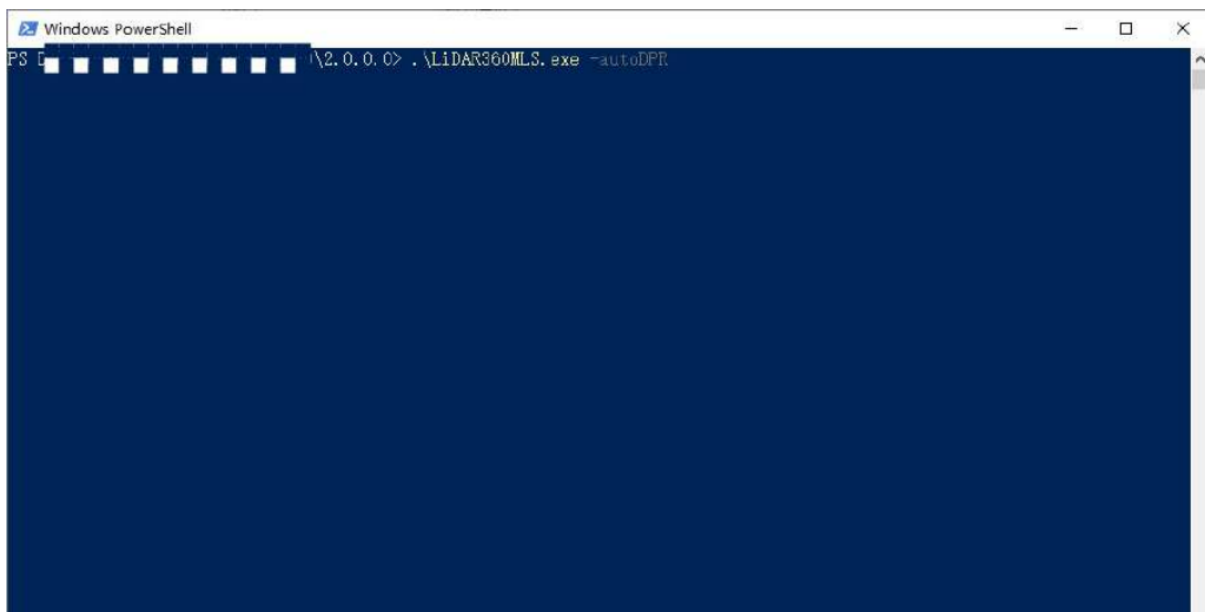
③栅格：栅格数据(*.tif *.tiff *.png)

10. LiDAR360 MLS 软件启动就闪退?

请排查电脑屏幕是否插对，正常应该插到主机显卡接线口的位置。

11. 高分屏电脑软件启动不起来或软件启动卡住?

方法一：在软件安装目录下(如：D/LDAR360MLS/2.0.0.0/), 按住键盘左键后点击鼠标右键，点击“在此处打开 Power Shell 窗口”，在窗口中输入命令行,LiDAR360MLS.exe-autoDPR,即可在高分屏电脑上正常启动软件。

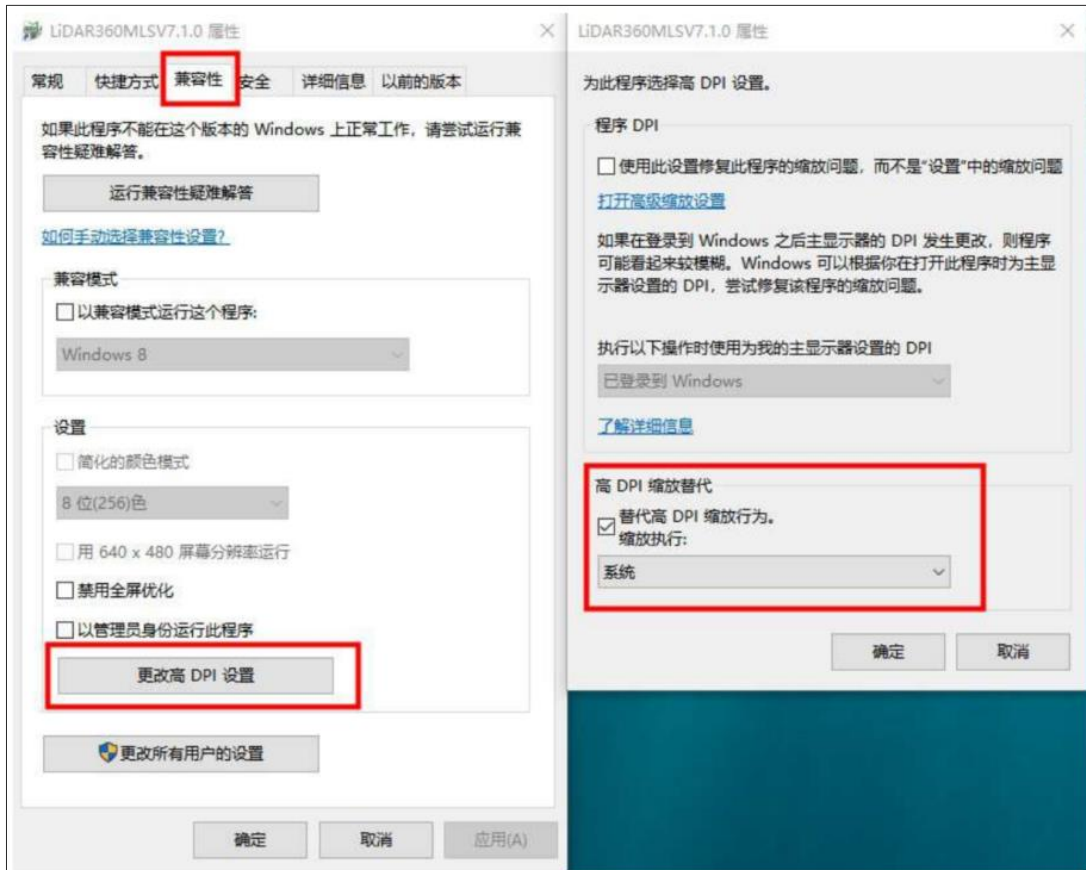


方法二：在软件安装目录下(如：D/LiDAR360MLS/2.0.0.0/) 将该目录中的LiDAR360MLS.exe 发送到桌面快捷方式，然后右键该快捷方式，打开属性，在目标处的最后，添加 -autoDPR，即可后续双击程序正常启动软件。



12. 高分屏电脑软件启动显示异常，图标格外的大？

- 右键 LiDAR360MLS 启动程序，点击属性；
- 切换到“兼容性”面板中；
- 点击“更改高 DPI 设置”；
- 在“高 DPI 缩放替代”中，勾选缩放行为，并修改为“系统”执行；
- 确定应用后，启动软件，显示正常。



13. 软件使用很长一段时间后，双击运行启动很慢？

- 准备好软件激活码；
 - 在 C 盘 ProgramData 文件夹中，找到 BitAnswer 文件夹(C: \ProgramData\BitAnswer)
- 注意：**ProgramData 文件夹为隐藏文件夹,需在文件夹的查看处将“隐藏的项目”勾选上,该文件夹才能看到。
- 删除掉 BitAnswer 文件夹中的内容,重新运行软件重新激活后可解决启动软件慢的问题。

14. 软件运行起来后，发现一些显示的位置不对，如提取功能 3D 窗口的提示错位等

发生这种情况一般是电脑上有多个显卡，且显示器插在了集显上。

- 可先检查显示器插口位置是不是插在了独显(推荐 Nvidia 显卡)上,建议是将显示器插到独显。
- 并参考**调整高性能显示模式**,将软件采用高性能模式运行。

15. 软件新建的工程，点云为什么不显示？

发生这种情况一般是电脑上有多个 NVIDIA 控制面板,出现 NVIDIA 控制面板版本不匹配。

- 下载对应的 NVIDIA 控制面板的版本,并参考**调整高性能显示模式**,将软件采用高性能模式运行。

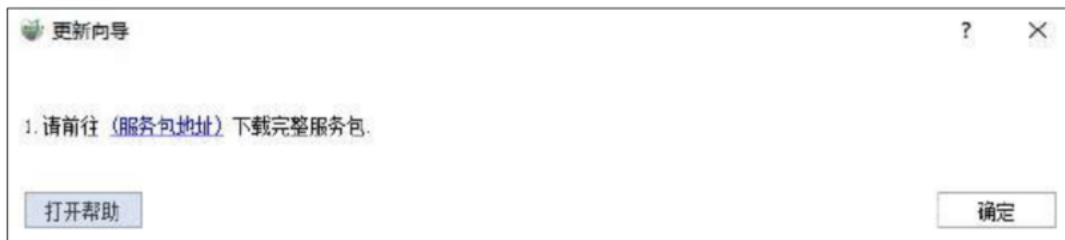
16. 软件运行起来后, 界面显示乱码

发生这种情况一般电脑非 Unicode 程序语言设置问题。

- 打开电脑控制面板;
- 找到“时钟和区域”选项;
- 点击“更改日期、时间或数字格式”;
- 切换到“管理”页面;
- 在“非 Unicode 程序的语言”中确保当前系统所使用的语言和这里保持一致,一般中文 Windows 系统、英文 Windows 系统安装的中文语言包等情况下,这里需要设置为“中文简体”。



17. 使用自定义深度学习模块时, 提示“请前往(服务包地址) 下载完整服务包“请点击链接前往下载并完成安装后再启动”



请点击链接前往下载并完成安装后再启动该功能。

18. 使用自定义深度学习模块时, 如果提示“请更新显卡驱动(版本要求>465.89), 可以在

(显卡驱动地址)下载最新驱动”



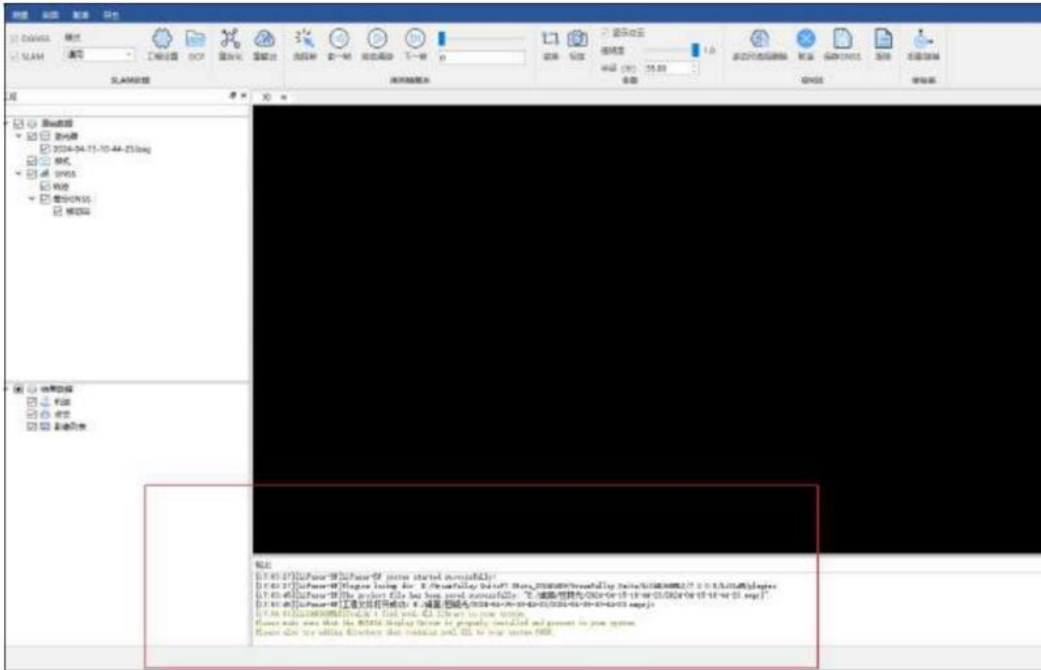
点击显卡驱动地址下载安装最新版本的显卡驱动即可解决问题。

19. 使用自定义深度学习模块时,如果出现“由于找不到 nvml.dll, 无法继续执行代码。重新安装程序可能会解决此问题”。

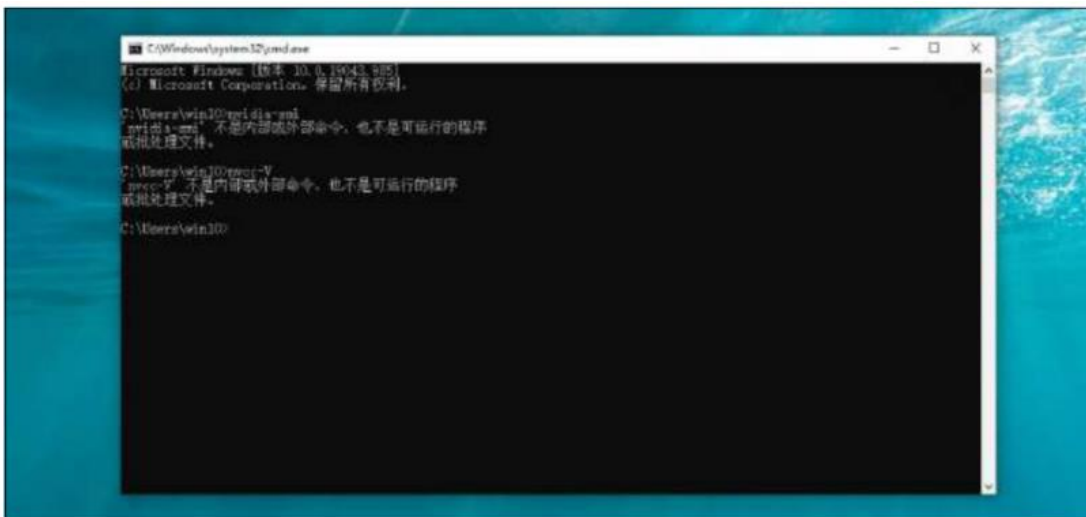


请首先确认是否安装显卡驱动。如果已确认安装新版的显卡驱动还会出现此问题,可以将 C:\ProgramFiles\NVIDIA Corporation\NVSMI(该路径根据用户显卡驱动安装地址确定)添加到系统环境变量的 Path 中。

20. 使用深度学习相关功能时,如果在 log 窗口中打印了以下提示,但是电脑存在 NVIDIA 显卡



检查 NVIDIA 显卡驱动相关是否存在问题,可使用 win+r 组合键打开 Windows 的运行界面,输入 cmd 打开命令提示符窗口。在命令提示符窗口中输入 nvidia-smi 命令,然后按回车键。如果此时界面中提示“nvidia-smi 不是内部或外部命令,也不是可运行的程序”,证明当前电脑虽有 NVIDIA 显卡,但是显卡驱动异常,建议在 NVIDIA 驱动程序下载页面下载对应的驱动程序。



21. 使用自定义深度学习模块时提示: GPU driver version in too old.Please update to version 465.89 or above

请升级显卡驱动,最低版本为 465.89。

22. 使用自定义深度学习模块时提示: Nvidia GPU not found or driver not installed

请确认是否拥有 Nvidia 显卡，且已安装显卡驱动。

23. 标注训练数据时，在所有的数据中，相同类别编号的是否应该统一？

相同类别的编号必须相同，否则无法得到良好的训练模型。如果存在类别不统一的数据，则可以通过 LiDar360MLS 软件中的分类功能将所有数据的类别统一编号，在进行训练即可。

24. 如果已有训练好的模型，现在需要用新的数据继续训练，我该怎么做？

可以将新旧数据都作为训练集，然后重新训练或者将已有模型作为预训练模型继续训练。

25. 使用自定义深度学习模块时，我选择训练 100 轮，为什么没有到 100 轮就提前结束训练？

该模块具有早停功能，当连续 10 轮训练后验证数据的 mIoU 都没有提升时，停止训练，以节省训练时间。

26. 使用自定义深度学习模块时，如果我提前终止了训练，那么该如何获得训练的报告？

在训练界面中有打印报告的按钮，在终止训练后点击打印报告即可完成打印。

27. 当执行推理流程时，我在哪里可以找到推理后的数据？

推理结束后，会覆盖源数据。如果源数据具有类别信息则会被替换，所以推理前推荐备份好推理数据。